

## Fiche activités pour le Jour de la Nuit : A la chasse aux insectes avec l'enquête Insectes et Ciel étoilé

Noé vous propose à l'occasion du Jour de la Nuit le 8 octobre de rechercher certains insectes bien caractéristiques de nos jardins, encore visibles pour la plupart en début d'automne et de nous faire parvenir vos plus beaux clichés. Les données obtenues seront traitées et Noé publiera une synthèse de ces observations sur son site web, dédiée à l'édition 2016 du Jour de la Nuit, vos photos à l'appui.

Cette opération est extraite du protocole complet d'Insectes et Ciel étoilé, que vous retrouvez pour information à l'adresse suivante : <http://noe.org/reconnecter/programme/observatoires-de-la-biodiversite-de-la-nuit/rejoindre/>

Les éléments utiles pour l'opération sont cependant tous rappelés ci-dessous.

Le protocole reste inchangé pour les insectes. Il s'agit d'éclairer un drap blanc avec une lampe. Eloignez-vous au moins de 6m des sources d'éclairage les plus proches. Étendre le drap blanc (de taille lit double) sur le sol, à l'endroit choisi pour les observations. Placer une ampoule (lampe fluocompacte, équivalent 100W, de la marque de votre choix) à environ 20 cm de hauteur, sur un petit pied de lampe, ou encore posée au dessus d'un court trépied, au-dessus du drap blanc. Bien sûr il vous faudra une alimentation secteur pour cette opération (allumage de la lampe) et une petite rallonge pour ne pas être directement collé au bâti. Un petit groupe électrogène ou encore un branchement voiture avec un convertisseur d'allume cigare peuvent aussi se substituer à une alimentation classique.

Au bout de 30 min ou 1h d'allumage (au choix et à signaler dans le formulaire), revenir près du dispositif pour chercher parmi les insectes présents coccinelles, carabes, ichneumons, tipules et papillons. Ne vous compliquez pas la tâche : il s'agit de noter uniquement les insectes présents sur le drap au bout de la durée de l'opération, sans se soucier de ceux qui pourraient arriver ensuite, ni ceux qui n'ont fait que passer. Puis éteignez le dispositif et saisissez vos données.

Votre observation se fera autour ou lors du Jour de la Nuit, le 8 octobre. Dans la mesure du possible et pour bénéficier de conditions lunaires optimales, favorisez une observation entre le 20 septembre et le 12 octobre. La nouvelle lune le 1<sup>er</sup> octobre sera idéale pour attirer le plus grand nombre d'insectes. Commencez l'observation vers 20 heures 45 si vous vous situez dans la deuxième quinzaine de septembre, vers 20 heures 15 lors de la première quinzaine d'octobre.

**Voici les espèces à rechercher et à noter en fin d'observation (fiches succinctes en fin de document) :**

**Coccinelles** : on ne les présente plus !

**Caractères distinctifs** :

- corps à forme sphérique recouvrant les pattes
- présence de points sur les élytres
- couleurs souvent vives
- arrivent en marchant ou volant sur le drap

- taille : 1 à 15 mm

**Carabes** : de robustes coureurs !

Caractères distinctifs :

- corps allongé, de couleur noire ou cuivrée
- longues antennes
- puissantes mandibules, pointée vers l'avant
- déplacements vifs et rapides
- taille : 2 à 3 cm

**Ichneumons** : comme une petite guêpe inoffensive !

Caractères distinctifs :

- sortes de guêpes au corps élancé, avec une taille très effilée
- longues antennes
- présence, chez les individus femelles, d'un appendice fin et allongé au bout de l'abdomen
- taille : de 5 à 20mm

**Tipules** : les fameux « gros » moustiques ou cousin !

Caractères distinctifs :

- aspect d'un gros moustique
- très longues pattes, qui pendent en vol
- une paire de grandes ailes
- taille : 1 à 4 cm

**Papillons** :

**Géomètres** : des papillons très fins et plats au repos !

Caractères distinctifs :

- 4 ailes visibles et à plat au repos
- en général, motif des ailes antérieures qui se poursuivent sur les ailes postérieures
- papillons frêles au vol et battements d'ailes peu rapides
- taille : 1 à 3 cm

**Gros papillons de nuit** : envergure ou corps supérieur à 4cm de large ou de long

**Papillons dans leur intégralité** : inclue les géomètres, les noctuelles, les écailles, les sphinx, les bombyx, etc.

**Comment faire ?**

- Saisir ces données sur le formulaire ci-après : <http://bit.ly/2csOyIB>
- Nous envoyer vos plus belles photos.

Pour participer, rien de plus simple : envoyez à l'adresse [eberrod@noe.org](mailto:eberrod@noe.org) (avec votre nom) une photographie, format JPEG, d'insectes, notamment de papillons que vous souhaitez partager ou

mieux connaître. L'insecte pourra appartenir aux insectes à observer dans l'opération, mais pas nécessairement. Il est aisé de prendre des photos sur le drap éclairé, même avec un simple smartphone. N'hésitez donc pas à nous faire part de clichés originaux et esthétiques, sortant de l'ordinaire et vous ayant marqué.

Nous les partagerons (Noé et Agir pour l'Environnement) sur nos réseaux sociaux et notre site web, en tâchant d'en diffuser le plus grand nombre. Egalement, nous vous indiquerons quelle espèce a été observée si vous avez des doutes ou n'avez pu identifier l'insecte.

*Un forum dédié « papillons et jardins », animé par des spécialistes, peut aussi vous aider dans votre démarche si vous le souhaitez. Voici le lien : <http://papillonsetjardin.org/>*

- **Nous vous proposons de rechercher aussi des vers luisants** et indiquer si vous avez pu en voir cette année ou lors de l'opération présentée ici, sur le site de l'Observatoire des vers luisants, monté par l'association groupement Estuaire.

<http://www.asterella.eu/index.php?page=2&pays=FRANCE&p=>

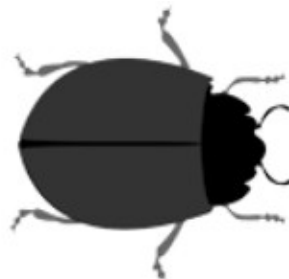
## Fiches Insectes

*Vous avez à les chercher sur le drap blanc*

### *Coccinelles*



Biokeyphoto 2051341 (c) Stéphane Vitzthum / Biosphoto  
Coccinelle à sept points sur fleurs blanches, France



### *Carabes*



Biokeyphoto 1921311 (c) Lee Dalton / Biosphoto  
Carabe forestier sur fond blanc - Sussex de l'Ouest RU 7



### Ichneumons



bioimp-photo 541441 (c) Jean-Claude Carton / Biosphoto  
Ichneumon femelle sur feuille en été France 2



### Tipules



bioimp-photo 155373 (c) Claudius Thiriet / Biosphoto  
Tipule posé sur un plant de Paris France 2



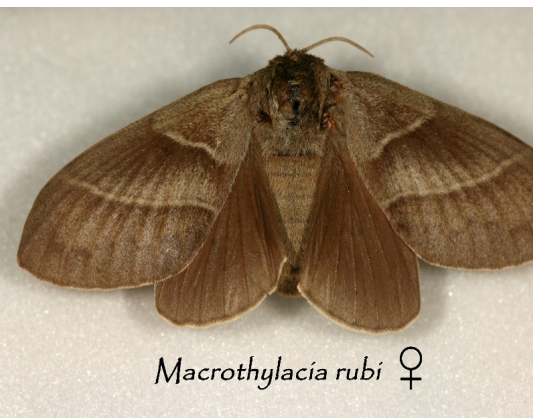
### Géomètres



bioimp-photo 2047885 (c) Samuel Blier / Biosphoto  
Pristiphora habitée sur feuille - Picardie France 2 Site web: www.les-geometers.com - France



Exemple de grands papillons de nuit : Bombyx de la ronce, Lychénée, Sphinx demi-paon



*Macrothylacia rubi* ♀

